



Clínica  
**IRAM**

Más que expertos en oncología

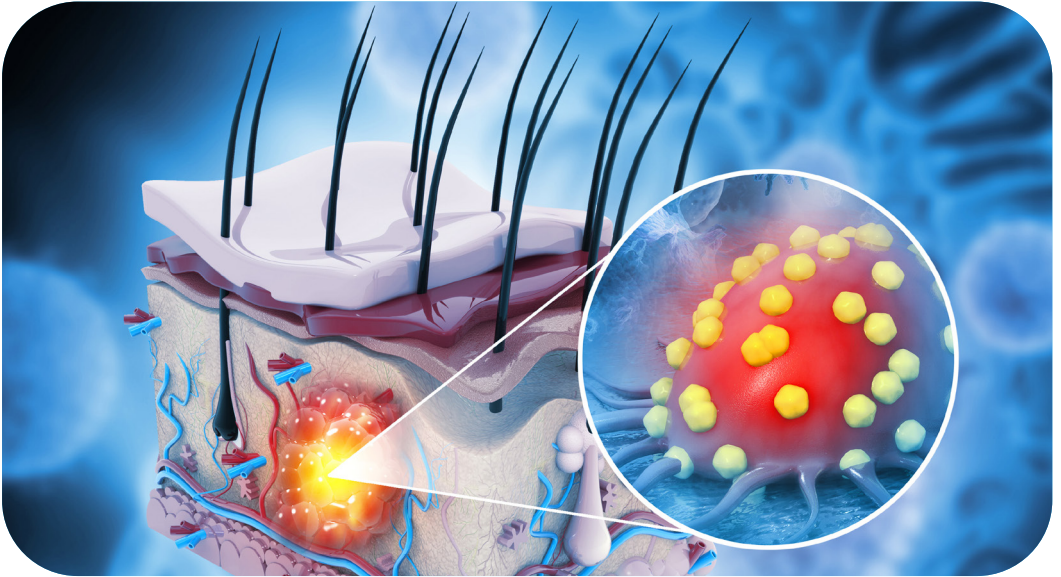
# Radioterapia para el Cáncer de Piel

Información para pacientes en tratamiento en Clínica IRAM

# Índice

¿Qué es el cáncer de piel?	3
Tipos de cáncer de piel	4
Opciones de tratamiento	5
Tipos de radioterapia para el cáncer de piel	8
Cuidados durante la radioterapia	10
Posibles efectos secundarios	11
Preguntas frecuentes que tienen los pacientes	12
Compromiso de Clínica IRAM con su tratamiento	14
Anota aquí tus preguntas para tu médico	15

## ¿Qué es el cáncer de piel?



El cáncer de piel es uno de los tipos de cáncer más frecuentes y se produce cuando las células cutáneas comienzan a crecer de manera descontrolada. Puede desarrollarse en cualquier parte del cuerpo, pero es más común en las zonas expuestas al sol, como la cara, el cuello, los brazos o las piernas. La exposición prolongada a la radiación ultravioleta (UV), ya sea del sol o de fuentes artificiales como camas solares, es la principal causa de esta enfermedad.

**Existen distintos tipos de cáncer de piel, y su detección temprana es clave para un tratamiento exitoso. En la mayoría de los casos, cuando se diagnostica en etapas iniciales, puede tratarse con procedimientos poco invasivos y lograr una recuperación completa.**

## Tipos de cáncer de piel



Existen tres tipos principales de cáncer de piel, clasificados según el tipo de célula donde se origina:



**Carcinoma basocelular:** Es el tipo más frecuente. Se origina en las células basales y suele aparecer en áreas expuestas al sol. Crece lentamente y rara vez se disemina a otras partes del cuerpo.



**Carcinoma espinocelular:** Se origina en las células escamosas de la piel. Puede crecer más rápido que el carcinoma basocelular y, si no se trata, puede propagarse a los ganglios linfáticos u otros órganos.



**Melanoma:** Es el tipo menos común, pero el más agresivo. Se origina en los melanocitos, las células que dan color a la piel. Puede aparecer sobre un lunar existente o como una nueva lesión pigmentada.

También existen otros tipos menos frecuentes, como el carcinoma de células de Merkel, aunque su incidencia es significativamente menor.

## Opciones de tratamiento

El tratamiento del **cáncer de piel** se define según el tipo de lesión, su profundidad, localización, tamaño y estadio de la enfermedad, así como las condiciones generales del paciente.

Las principales alternativas incluyen cirugía, radioterapia y otras terapias complementarias. Estas estrategias pueden utilizarse de forma exclusiva o combinada, buscando siempre un equilibrio entre eficacia oncológica, seguridad y resultado estético.

### Cirugía

La **cirugía** es el tratamiento más habitual para la mayoría de los cánceres de piel, especialmente en casos localizados.

Consiste en la **extirpación completa del tumor junto con un margen de piel sana**, con el objetivo de eliminar todas las células malignas y reducir el riesgo de recurrencia.

Existen diferentes técnicas quirúrgicas, según el tipo y ubicación de la lesión:





**Cirugía convencional:** se utiliza para la mayoría de los carcinomas basocelulares y espinocelulares.



**Cirugía de Mohs:** técnica micrográfica que analiza el tejido extirpado capa por capa en tiempo real, asegurando la eliminación completa del tumor con la máxima preservación del tejido sano.



**Curetaje o escisión simple:** indicada para lesiones pequeñas o superficiales.

En muchos casos, la cirugía puede ser curativa, especialmente cuando el tumor se detecta en etapas tempranas. En lesiones más extensas o ubicadas en zonas visibles, el procedimiento puede combinarse con cirugía reconstructiva para lograr mejores resultados estéticos y funcionales.

## Radioterapia para el cáncer de piel

La **radioterapia** es una alternativa eficaz para tratar el cáncer de piel, sobre todo en pacientes que no pueden someterse a cirugía o cuando el tumor está ubicado en zonas donde una intervención podría comprometer la función o la estética (como el rostro, nariz, párpados u orejas).

También puede utilizarse como tratamiento complementario posterior a la cirugía, para destruir posibles células cancerosas remanentes y disminuir el riesgo de recurrencia.

Existen distintas técnicas de radioterapia que se adaptan a la profundidad y características de la lesión:



**Radioterapia externa:** utiliza haces de radiación generados por un acelerador lineal para destruir las células cancerosas desde fuera del cuerpo. Es ambulatoria, indolora y precisa. Se puede entregar la radioterapia usando electrones o fotones, según las características de cada lesión.



**Braquiterapia superficial:** consiste en aplicar fuentes radiactivas directamente sobre la lesión, logrando una alta concentración de dosis en el área afectada.

Estas modalidades buscan **controlar el tumor, preservar la apariencia física** y ofrecer una excelente calidad de vida al paciente durante y después del tratamiento.

## Otros tratamientos

Además de las opciones locales, existen terapias complementarias y sistémicas que pueden indicarse según el tipo de cáncer de piel y su estadio:



**Crioterapia:** destruye las células cancerosas mediante la aplicación de nitrógeno líquido, congelando la lesión.



**Tratamientos tópicos:** emplean cremas con fármacos antitumorales, como imiquimod o 5-fluorouracilo, especialmente útiles para lesiones precancerosas o superficiales.



**Terapia fotodinámica:** combina una sustancia fotosensible con luz especial para eliminar células malignas de forma selectiva; útil en enfermedad premaligna y lesiones muy superficiales.



**Inmunoterapia y terapias dirigidas:** indicadas principalmente para casos de melanoma avanzado. La inmunoterapia estimula las defensas naturales del cuerpo para atacar el cáncer, mientras que las terapias dirigidas actúan sobre mutaciones genéticas específicas del tumor.



**Quimioterapia:** menos utilizada actualmente, se reserva para casos diseminados o metastásicos que no responden a otros tratamientos.

El manejo del cáncer de piel debe ser **individualizado**, evaluado por un equipo multidisciplinario de especialistas en oncología, radioterapia y dermatología, garantizando la mejor estrategia para cada paciente y sus necesidades.

## Tipos de radioterapia para el cáncer de piel



La **radioterapia externa** es una de las modalidades más utilizadas en el tratamiento del cáncer de piel, especialmente en lesiones que no pueden ser operadas o en zonas donde una cirugía podría dejar secuelas estéticas o funcionales importantes, como el rostro, la nariz, los párpados o las orejas.

Consiste en dirigir haces de radiación desde un acelerador lineal hacia la zona afectada, con una precisión milimétrica que permite destruir las células cancerosas y preservar al máximo el tejido sano circundante.

Este tratamiento es **ambulatorio, no invasivo e indoloro**, y se realiza en sesiones diarias (de lunes a viernes) durante varias semanas, dependiendo del tipo, tamaño y localización del tumor.

**Cada sesión dura aproximadamente entre 10 y 15 minutos, y el paciente puede continuar con sus actividades habituales durante el tratamiento. La cantidad de sesiones lo decidirá su médico radiooncólogo durante la consulta inicial.**

Antes de iniciar, se realiza una planificación personalizada mediante un TAC o escáner de simulación, donde se define con exactitud el área a tratar, la profundidad de la lesión y las zonas que deben protegerse (como cartílago, mucosas u órganos cercanos).

## Tipos de radioterapia utilizadas en piel por Clínica IRAM:

- **Radioterapia Externa:**

Es la modalidad más utilizada en el tratamiento del cáncer de piel. Según la ubicación, extensión y profundidad del tumor, se pueden emplear **electrones** o **fotones**.

Los electrones de baja energía penetran solo algunos milímetros en la piel, lo que los hace ideales para tratar lesiones superficiales, limitando la dosis a los tejidos más profundos.

Los **fotones** permiten depositar radiación a una mayor profundidad cuando es necesario. Su administración puede realizarse mediante **técnicas conformadas o de intensidad modulada (IMRT)**, que permiten adaptar la distribución de dosis al contorno del tumor, proteger los órganos sanos circundantes y minimizar los efectos adversos.

- **Braquiterapia superficial:**

Consiste en aplicar una fuente radiactiva muy cerca o directamente sobre la lesión cutánea, administrando una **alta dosis localizada** que destruye las células cancerosas con mínimo impacto en tejidos adyacentes.

Se utiliza especialmente en lesiones pequeñas o planas, y puede ser una alternativa a la cirugía en pacientes mayores o con condiciones médicas que impiden una intervención.

# Cuidados durante la radioterapia

- **Cuida la piel del área tratada:**

Lava la zona con agua tibia y jabón neutro, sin frotar. Evita aplicar cremas, perfumes o desodorantes sin la indicación de tu equipo médico. No rasques ni retires costras, y protege siempre la piel del sol con ropa ligera o un sombrero.

- **Evita la exposición directa al sol:**

Durante todo el tratamiento y al menos seis meses después, protege la zona tratada del sol. Usa sombrero, ropa que cubra la piel y protector solar de amplio espectro (FPS 50 o superior) cuando tu médico lo autorice.

- **Mantén una buena hidratación y alimentación:**

Bebe suficiente agua (1,5 a 2 litros al día, salvo indicación médica distinta) y prefiere comidas livianas y equilibradas. Evita el alcohol y tabaco, ya que pueden retrasar la cicatrización.

- **Evita el uso de fuentes de calor o humedad:**

No utilices saunas, piscinas, jacuzzis ni baños muy calientes durante el tratamiento, ya que podrían irritar la piel. También evita aplicar compresas calientes o frías directamente sobre la zona irradiada.

- **Usa ropa cómoda y de algodón:**

Prefiere prendas sueltas y transpirables que no rocen la piel tratada. Evita el uso de cuellos apretados, bufandas o accesorios que puedan generar fricción.

- **Descansa y cuida tu bienestar emocional:**

La radioterapia puede generar fatiga leve. Descansa lo suficiente, y mantén una rutina tranquila y, si lo necesitas, busca apoyo emocional o psicológico. Mantener un buen estado de ánimo ayuda al proceso de recuperación.

- **Informa cualquier cambio en la piel:**

Durante el tratamiento, la piel puede irritarse. Ante cualquier cambio fuera de lo esperado, comunícalo de inmediato a tu equipo médico. Detectar los síntomas a tiempo permite aliviar las molestias y evitar complicaciones.

## Posibles efectos secundarios

Los efectos secundarios de la radioterapia para el cáncer de piel varían según la zona tratada, la dosis aplicada y la sensibilidad de cada persona. En general, **suelen ser leves y temporales**, y desaparecen progresivamente una vez finalizado el tratamiento.

### Durante el tratamiento

- **Enrojecimiento o irritación de la piel** en la zona tratada, similar a una quemadura solar leve.
- **Sequedad, picazón o descamación**, que puede aumentar hacia el final del tratamiento.
- **Cambios temporales en el color o textura de la piel.**
- **Caída del vello** en la zona irradiada (por ejemplo, barba, cejas o cuero cabelludo).
- **Cansancio o fatiga leve**, especialmente en tratamientos prolongados.
- **Molestias locales** como sensación de tirantez o calor en el área irradiada.

Estos síntomas son esperables y manejables con cuidados específicos. Tu equipo médico te orientará sobre cremas y productos adecuados para aliviar las molestias.

### A largo plazo

(menos frecuentes):

- **Cambios permanentes en la pigmentación de la piel** (más clara o más oscura en la zona tratada).
- **Pérdida parcial de elasticidad o engrosamiento leve** de la piel.
- **Aparición de pequeños vasos visibles (telangiectasias)** en la superficie cutánea.
- **Sensación de sensibilidad aumentada o entumecimiento** en el área tratada.
- En casos muy poco frecuentes, **formación de cicatrices o úlceras crónicas** si la piel ha recibido dosis altas o si existe exposición solar posterior sin protección.

**Es importante informar cualquier cambio persistente o nuevo al equipo médico. Existen tratamientos dermatológicos y de soporte que ayudan a aliviar o revertir la mayoría de estos efectos.**

# Preguntas frecuentes que tienen los pacientes

## 1 ¿Cuánto dura el tratamiento con radioterapia?

La duración del tratamiento depende del tamaño, la profundidad y la ubicación del tumor, así como del tipo de radioterapia utilizada. En la mayoría de los casos, los cánceres de piel pueden tratarse en **aproximadamente 1 semana**, aunque esto puede variar según cada paciente.

El médico oncólogo radioterapeuta definirá el esquema más adecuado para cada caso.

## 2 ¿Puedo continuar con mi vida normal durante el tratamiento?

**Sí.** La radioterapia para el cáncer de piel es un procedimiento ambulatorio e indoloro, por lo que podrás continuar con la mayoría de tus actividades diarias.

Sin embargo, es normal sentir ligera fatiga o notar enrojecimiento en la zona tratada con el paso de los días. Se recomienda mantener un ritmo moderado, descansar lo suficiente y evitar la exposición al sol durante todo el tratamiento.

## 3 ¿La radioterapia causa dolor?

**No.** La radioterapia **no causa dolor** durante la aplicación, y el paciente no siente calor ni molestias mientras se administra.

En algunos casos puede presentarse irritación o picazón leve en la piel, especialmente hacia el final del tratamiento, pero estos efectos son temporales y se controlan fácilmente con productos indicados por el equipo médico.

#### 4 ¿Puedo usar cremas o maquillarme durante el tratamiento?

Solo puedes utilizar **productos recomendados por tu médico**. Algunas cremas, lociones o cosméticos pueden irritar la piel tratada y deben evitarse.

Usa jabones neutros, evita perfumes o desodorantes sobre la zona irradiada y no apliques compresas calientes o frías sin indicación médica.

#### 5 ¿La radioterapia deja cicatrices o manchas en la piel?

En algunos casos pueden quedar **cambios de color o textura** en la piel tratada.

Estos efectos suelen mejorar con el tiempo. Es importante mantener la **piel hidratada y protegida del sol** durante y después del tratamiento, ya que la zona irradiada puede volverse más sensible a la luz solar.

#### 6 ¿Cuándo sabré si el tratamiento fue exitoso?

La respuesta al tratamiento se evalúa en los controles posteriores, que incluyen revisiones dermatológicas y, en algunos casos, estudios de imagen.

La radioterapia continúa actuando en el tejido tratado incluso después de finalizar las sesiones, por lo que la mejoría es progresiva.

Tu equipo médico te explicará el plan de seguimiento y te acompañará en cada etapa del proceso.



## Compromiso de Clínica IRAM con su tratamiento

En Clínica IRAM llevamos más de 45 años dedicados exclusivamente al cuidado integral de las personas con cáncer. Somos el centro líder en Chile en tratamientos de radioterapia y uno de los referentes en tratamientos oncológicos complejos, como quimioterapia y medicina nuclear. Contamos con tecnología de última generación, equipos altamente especializados y un enfoque humano que pone a cada paciente en el centro de todo lo que hacemos.

Sabemos que iniciar un tratamiento oncológico es un momento desafiante. Por eso, queremos que sepas que en cada sesión —ya sea de radioterapia o de quimioterapia— nuestro equipo estará comprometido con brindarte la mejor atención posible. Cada procedimiento se planifica y supervisa cuidadosamente para asegurar que el tratamiento sea seguro, preciso y efectivo.

Si en algún momento detectamos que es necesario ajustar o reprogramar una sesión, lo haremos con total responsabilidad y siempre con un objetivo claro: asegurar la calidad y la continuidad de su tratamiento. Tu bienestar y la excelencia clínica son nuestra prioridad.

En Clínica IRAM, nuestro compromiso es acompañarte en cada etapa de tu tratamiento, con el más alto estándar médico y el cuidado más humano.

**Para dudas o consultas durante el tratamiento, siempre puedes comunicarte directamente con tu médico tratante o al correo: [contacto@iram.cl](mailto:contacto@iram.cl)**





## **Radioterapia para el cáncer de piel**

Información para pacientes en tratamiento en Clínica IRAM.

Para más información o agendar una cita  
puedes visitar [www.iram.cl](http://www.iram.cl)